

Rollei e1256

使用手冊

MP3/WMA Player + FM Tuner



www.54gg.com

2005.11.12

数码说明书之家

V2.00R

謝謝您的購買

感謝您購買 Rollei MP3 Player。

下一個章節，您可以看到這台機器的特色。

此文件若有任何錯誤、遺漏與更新，本公司不負擔任何責任。
最新版本的使用手冊，請隨時留意網站上的下載專區。

Rollei 是 Rollei Procurement Limited 的註冊商標，
Microsoft Windows Media 與 Windows 的商標均屬
Microsoft Corporation 所有，此文件中所提到之
其它相關廠牌與產品名稱各屬該公司或組織所有。

© 2004 Rollei Procurement Limited. All rights reserved.

產品特色

www.54gg.com

2005.11.12

数码说明书之家

● 獨一無二的設計

鏡面設計、可放入大頭貼照片與可任意更換的炫彩面板，還有與眾不同的藍白背光顯示。

● 世界首創雙機對傳功能 (選購)

透過專屬對傳盒，不需要透過電腦即可讓兩台機器對傳，隨時與好友分享機器內的音樂、語音或檔案。

● 隨心情變換的多樣外殼選擇 (選購)

多個顏色與高質感的鋁鎂金屬外殼，讓您隨意的 DIY 簡單更換，一週七天，隨意變化，多款亮彩外殼。

● 支援多國文字顯示

支援超過 40 國的文字顯示與十種語言的操作介面，

● 支援多種音樂格式播放

支援 MP3、WMA 與 ADPCM (WAVE)。

● 超省電

最多十八小時的音樂連續播放。

(4 號 AAA LR03 鹼性電池一顆)

產品特色

● 韌體更新功能

由 USB 更新最新的韌體。

● FM 廣播收音功能

提供清晰的 FM 頻道收聽，可自動搜尋與記憶常聽的頻道，並可錄下喜歡的廣播片段。

● 19 個 EQ 音場選擇

提供一般 (Normal)，搖滾 (Rock)，流行樂 (Pop)，爵士樂 (Jazz)，古典樂 (Classic)，重低音 (Ultra Bass)，藍調 (Blues)，俱樂部 (Club)，舞曲 (Dance)，高低音加強 (Full Bass & Treble)，高音加強 (Full Treble)，演奏廳 (Large Hall)，現場 (Live)，派對 (Party)，雷鬼搖擺樂 (Reggae)，流行舞斯卡 (Ska)，輕音樂 (Soft)，輕搖滾 (Soft Rock)，電子舞曲 (Techno) 音場選擇。

● 高音質播放

超過 95dB 的訊噪比 (SNR) 高音質。

● 隨插即用隨身碟

透過 USB 介面提供 USB1.1 / USB2.0 Full Speed 模式與電腦高速傳輸資料。

目錄

產品特色	2
外觀說明	5
電池安裝方法.....	7
更換面板	10
開機說明	12
LCD 視窗說明.....	14
基本操作說明.....	16
軟體安裝	18
與電腦連接	24
複製音樂進入本機.....	25
韌體更新	27
主選單	31
對傳連接	32
播放音樂	34
語音錄放	39
FM 廣播收聽.....	41
FM 錄音.....	43
檔案管理	44
系統設定	46
外殼更換	56
故障排除	57
注意事項	59
配件清單	60
規格表.....	62
韌體更新失敗.....	64

外觀說明

前視圖

頸帶環



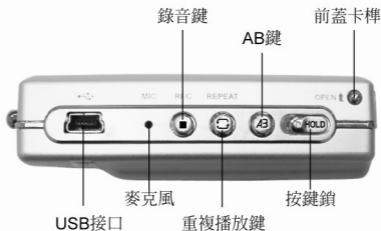
LCD視窗

側視圖1



外觀說明

側視圖2



頂部圖



底部圖



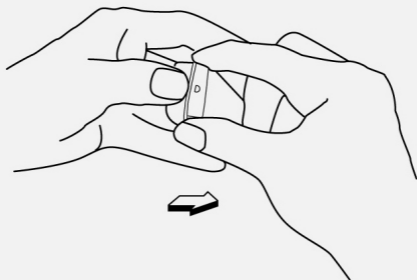
電池安裝方法

請先關機後再更換電池。

要更換電池，必須先把背蓋打開。

● 安裝電池

1. 將一手拇指抵住頸帶環（見 P.5），
另一手拇指與食指按住背蓋側邊兩側（P.6），
並以其它手指托住機器底部。



電池安裝方法

2. 將背蓋向外扳開 1 公分，請勿以指甲直接按壓背蓋卡榫，以免損壞。

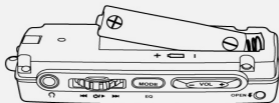


3. 將背蓋向下移動，使卡榫與機體分離。



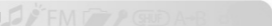
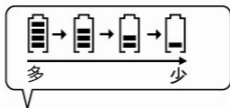
電池安裝方法

4. 放入新電池。請注意電池極性，極性相反，有可能造成本機損壞。



5. 將背蓋下方先扣入底部的卡榫，上方再壓下扣回後蓋卡榫。

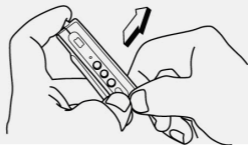
電池用量表示



更換面板

請先關機及撕掉保護膜後再更換上面板。
要更換面板前，必須先把前蓋打開。

- 1 一手將機體固定，另一手拇指與食指壓下前蓋卡榫，並將靠近機器底部的前蓋慢慢往上提。

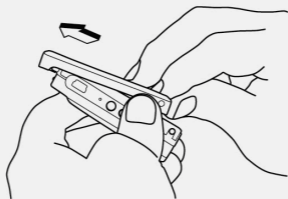


- 2 將靠近機器底部的前蓋往上提高約1公分。如下圖：

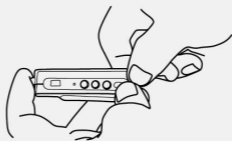


更換面板

- 3 再將前蓋往頸帶環方向推移,使前蓋與機體分離。



- 4 更換面板時,請先將欲更換之面板放置於溝槽中,再依相反步驟將前蓋裝回即可。



開機說明

● 按下滾輪開機



- 如果按下滾輪後，機器背光點亮，但卻沒有畫面顯示，請嘗試更換一顆新的電池。如果電池更換後，結果還是一樣，請透過光碟機安裝韌體，請參考第 27 頁更新韌體。

關機說明

- 按住滾輪不放（約三秒），即可關機。



● 自動關機

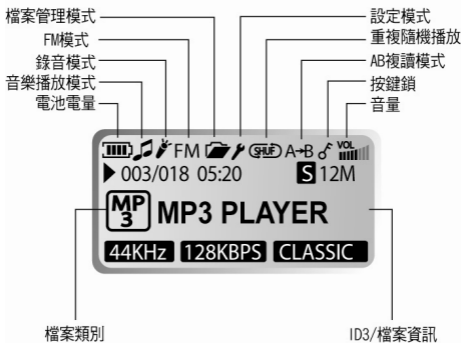
機器閒置或使用一段時間，系統會自動關機。閒置關機與睡眠關機的時間長短與啟動，可透過設定模式下的計時關機處設定。

（本機的閒置關機原廠設定值為 5 分鐘）

（見 P.52 與 P.53）

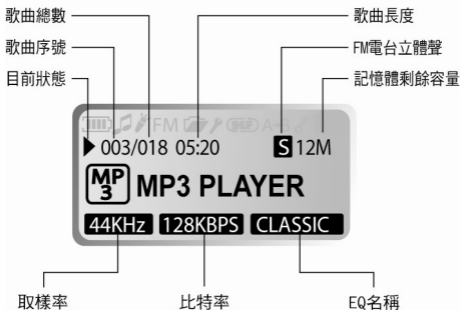
LCD 視窗說明

LCD視窗



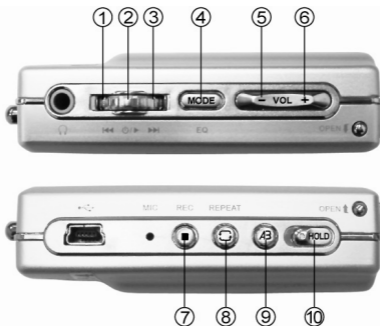
LCD 視窗說明

LCD視窗



* 記憶體剩餘空間在空機的狀況下仍會少於規格上所列的 128MB 或 256MB，因為機器的韌體也儲存於內，會佔用一部份的空間。

基本操作說明



1. 選擇上一首音樂 / 上一個電台 / 檔案 / 選項
2. 播放 / 暫停 / 確認選擇 / 電源開關
3. 選擇下一首音樂 / 下一個電台 / 檔案 / 選項
4. 進入主選單 / EQ 選擇
5. 減小音量
6. 加大音量
7. 開始錄音 / 停止錄音
8. 重複 / 隨機播放
9. AB 段複讀語言學習鍵
10. 按鍵鎖



基本操作說明



- 按下音量鍵上的 + 增大音量。
按下音量鍵上的 - 降低音量。



- 音樂播放中，按住 MODE 鍵，畫面右下方 EQ 名稱開始閃爍，透過滾輪上下選擇 EQ，選定後按下滾輪確定。(預設為 ROCK)

**EQ : NORMAL ▶ ROCK ▶ JAZZ ▶ CLASSIC
▶ POP ▶ U.BASS ▶ BLUES ▶ CLUB
▶ DANCE ▶ FULL BT ▶ FULL TRE
▶ L.HALL ▶ LIVE ▶ PARTY ▶ REGGAE
▶ SKA ▶ SOFT ▶ S.ROCK ▶ TECHNO
▶ NORMAL**

EQ 對應說明請參考 P.3 或 P.63。

軟體安裝

- 將安裝光碟片放光碟機中，下面的畫面會自動顯示。
(畫面選項可能因安裝程式版本不同而改變)



- 若安裝程式沒有自動啟動，請手動執行光碟片內的 autorun.exe。
- 安裝光碟內包括驅動程式（韌體更新程式）、使用手冊。
- 點選 Install 開始安裝驅動程式。

軟體安裝

● 系統需求

- Pentium 133MHz 或更快速的 CPU
- 光碟機
- USB 埠
- Windows 98 SE / ME / 2000 / XP 作業系統
- 5MB 硬碟剩餘空間

- 透過安裝程式中所安裝的韌體更新程式 (Firmware Download) 可安裝最新韌體至本機器中。

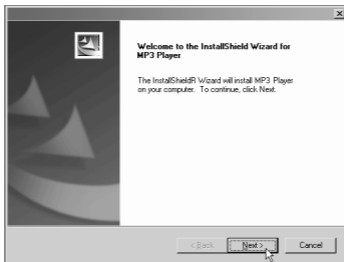
軟體安裝

● 安裝程式

1. 點選【Install】或【軟體安裝】開始安裝驅動程式與韌體更新程式。

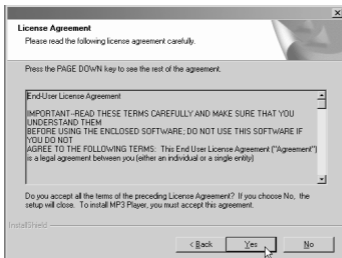


2. 點選【Next】

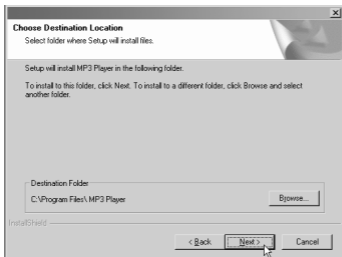


軟體安裝

3. 點選【 Yes 】



4. 點選【 Next 】

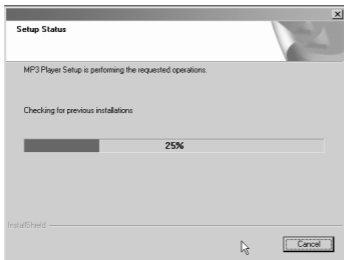


軟體安裝

5. 點選【Next】

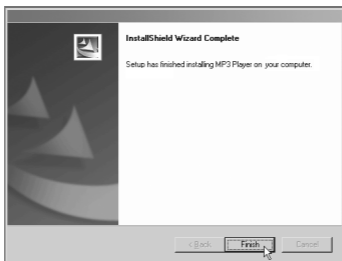


6. 安裝過程畫面



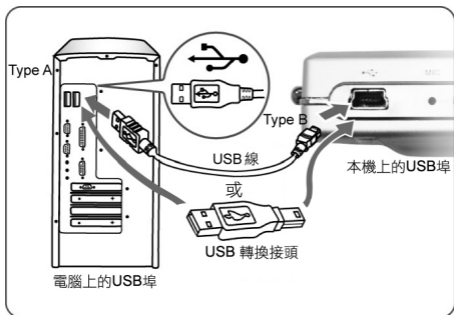
軟體安裝

7. 安裝完成，點擊【Finish】



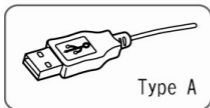
與電腦連接

- 要更新本機韌體或複製音樂到本機內，請先利用 USB 線或 USB 轉換接頭將本機與電腦連接，如下圖：

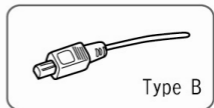


- USB 線接頭圖示：

Type A: 連接到電腦上的
USB Port



Type B: 連接到本機上的
USB Port



與電腦連接

- 與電腦連接後，系統會在【我的電腦】中產生一個卸除式磁碟的磁碟機代號，進入該裝置即可存取本機內的資料。
- 本機可以直接透過 Windows 檔案總管（File Explorer）或我的電腦（My Computer）中直接存取，複製喜愛的音樂或資料進入本機裡面；或移除本機內的檔案。
- 當檔案存取完畢後，欲拔除 USB 線，請按照以下步驟，以免檔案損壞：
 1. 以滑鼠左鍵連擊兩下視窗右下角的移除硬體圖示，如下圖：




2. 出現以下畫面，點選【停止】畫面顯示可安全移除硬體後，即可拔除 USB Cable，如下圖：



複製音樂進入本機

- 請先參考上一章節關於【與電腦連接】，將電腦與本機透過 USB 線或 USB 轉換接頭連接。
- 連接成功後，在【我的電腦】內會新增一個卸除式磁碟。
- 先從【我的電腦】內找到 MP3 或 WMA 的音樂，用滑鼠將它們選擇起來後，在音樂檔案上方按滑鼠右鍵選擇【複製】，再從【我的電腦】進入【卸除式磁碟】，在空白處按滑鼠右鍵選擇【貼上】。
- 複製完畢後，參考上一頁的移除硬體步驟，才可以把機器拔除。

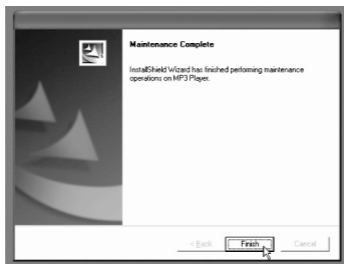
韌體更新

- 本機可以透過韌體更新，達到功能加強，支援更多的音樂格式播放或語系支援。
- 先從韌體更新光碟或網站上下載專區中取得最新的韌體。請注意需搭配正確的產品型號的韌體版本。
- 若是由韌體更新光碟做韌體更新，請將光碟片放入光碟機中，電腦會自動執行，接下來的步驟與畫面請參考第 18 頁軟體安裝。
- 若是透過網路下載，先執行下載的執行檔作解壓縮的動作，假設解壓縮到 C:\temp 目錄中。透過【我的電腦】或 Windows 檔案總管到 C:\temp 中，執行 setup.exe (以滑鼠左鍵在 setup.exe 圖示  上連擊)。
- 如果之前已有安裝過 Firmware Download 程式，請先移除之前已經安裝的程式，點選【確定】。



韌體更新

- 點選【 Finish 】即完成軟體移除。

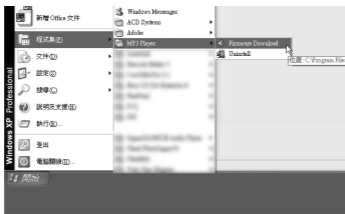


- 再次執行該目錄中的 autorun.exe 安裝。步驟同 18 頁。

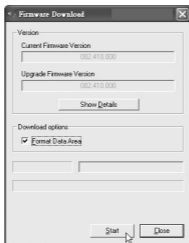


韌體更新

- 從【開始】▶【程式集】▶【Rollei el-256】中點選【Firmware Download】，如下頁圖所示：



- 韌體更新程式啟動後，選擇【Start】即開始更新韌體（注意!!【Format Data Area】選項將清除本機中所有的資料，包含使用者的音樂與個人資料，並將回復所有設定至出廠預設值。大部份韌體版本更新時必須點選此選項）




韌體更新

- 更新完畢後，點選【Close】即完成韌體更新。並依照第 25 頁方式移除與 PC 的連接。
- 韌體安裝過程中，請勿任意直接拔除 USB Cable，否則將會導致韌體更新失敗而無法再開機使用。
- 若韌體更新失敗而無法開機使用，請參考 P.64 韌體更新失敗章節。


主選單


- 當你按下 MODE 鍵切換模式時，畫面上會出現一個主選單，下面是主選單畫面圖示的說明。

 音樂播放模式

 錄音模式

 FM 模式

 檔案管理模式

 設定模式

- 透過滾輪左右調整選擇模式，按下滾輪確認進入該模式。

對傳連接

(請聯絡經銷商購買對傳連接盒)

- 先將兩台機器 A 與 B 分別插入對傳連接盒中，如下圖：
(對傳連接盒有螺絲孔的那一面朝上)

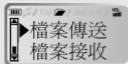


- 欲對傳檔案，建議先將傳送端的機器 A 設定於【檔案傳送】，再將接收端的機器 B 設定於接收狀態後，此時再至傳送端 A，選定欲傳送的檔案，按一下滾輪，即開始傳送。
(若未連接正確，機器 A 將不會出現檔名供選擇)

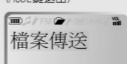
設定傳送模式

- 將要傳送檔案的機器 A 開機後，按 MODE 鍵選擇進入檔案管理模式 (見 P.31)，選擇【檔案傳送】(FILE SEND) 進入傳送模式，如下圖：

1 選擇檔案傳送。



2 進入傳送等待。
(MODE 鍵退出)



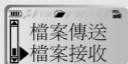
對傳連接

(請聯絡經銷商購買對傳連接盒)

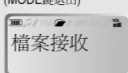
設定接收模式

- 將要接收檔案的機器 B 開機後，按 MODE 鍵進入檔案管理模式 (見 P.31)，選擇【檔案接收】(RECEIVE) 進入接收模式，如下圖：

1 選擇檔案接收。



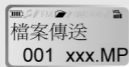
2 進入接收等待。
(MODE鍵退出)



傳送檔案

- 到要傳送檔案的機器 A，此時螢幕下方會以跑馬燈方式出現檔案名稱，以滾輪上下選擇要傳送的檔案，按下滾輪確認並開始傳送。如下圖：

1 選擇要傳送的檔案，按下滾輪確認。



2 傳送端及接收端的機器螢幕下方出現檔案大小，並開始減少，表示檔案正在傳送。



- 檔案傳輸中，請勿按觸任何按鍵中斷或拔除機器，否則可能導致機器當機與接收的資料毀損。

播放音樂

- 1 將耳機插座插入耳機孔，如下圖：



- 2 將按鍵鎖往右推，解除按鍵鎖。



➡ 解鎖

- 3 按一下電源鍵開機。



- 4 開機後，若在音樂播放模式下則自動開始播放。



- 5 調整音量：
VOL + ：增大音量
VOL - ：降低音量



播放音樂



- **切換模式**：按一下 MODE 鍵，進入主畫面選單（見 P.31）。



- **播放暫停**：按一下滾輪，播放暫停；再按一下繼續播放。



- **選擇前一首**：將滾輪向上(向左)推一下回到該首音樂開始處，再推一下跳至上一首。



播放音樂

- **選擇下一首**：將滾輪向下（向右）推一下。



- **快轉**：將滾輪向下（向右）推到底後按住，開始快轉，放開後繼續正常播放。

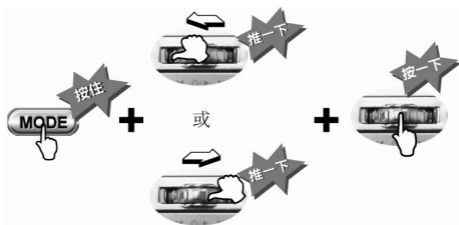


- **倒轉**：將滾輪向上（向左）推到底後按住，開始倒轉，放開後繼續正常播放。



播放音樂

- **EQ 調整**：按住 MODE 鍵（約 3 秒鐘），LCD 視窗右下角的 EQ 名稱（見 P.15）開始閃爍，再使用滾輪向上（左）或向下（右）推選擇 EQ 狀態，確認時按一下滾輪或五秒後自動儲存。



EQ 順序: NORMAL ▶ ROCK ▶ JAZZ ▶ CLASSIC
▶ POP ▶ U.BASS ▶ BLUES ▶ CLUB
▶ DANCE ▶ FULL BT ▶ FULL TRE ▶ L.HALL
▶ LIVE ▶ PARTY ▶ REGGAE ▶ SKA ▶ SOFT
▶ S.ROCK ▶ TECHNO ▶ NORMAL

播放音樂

- **重複與隨機播放：**音樂播放模式下，每按一次重複播放鍵，即有不同的重複或隨機的播放模式。



	重複目前歌曲播放。		重複所有歌曲播放。
	重複所有歌曲隨機播放。		隨機播放所有歌曲一次，即停止。
	無重複播放。 (依順序播放所有歌曲一次後即停止)		

- **AB 段複讀：**按一下 AB 鍵，顯示符號 A →，此為起始記錄點，再按一下 AB 鍵，顯示符號 A → B，此時記錄結束點 B，並開始 AB 段重複播放。再按一次 AB 鍵，停止 AB 段複讀功能。

語音錄放

- **切換模式**：按 MODE 鍵，進入主畫面選單（見 P.31）



- **錄音**：除了檔案管理模式與設定模式中，其它任何時候按下錄音鍵，即開始錄音。



- 按一下滾輪可以暫停錄音，再按一下恢復錄音。
- 再按一下錄音鍵即可停止錄音。錄音結束後會把錄音檔儲存於\VOICE 目錄中，並依錄音前後順序有不同的檔名。

語音錄放

- **播放語音：**選擇想要播放的語音檔案，按一下滾輪，開始播放。



- **選擇前一個語音檔：**滾輪向上（向左）推一下回到該語音檔開始處，再推一下跳至上一個語音檔。



- **選擇下一個語音檔：**滾輪向下（向右）推一下。



FM 廣播收聽

- 由於耳機亦具有天線功能，請先插上耳機，否則將會搜尋不到電台。
- FM 頻帶分為美國/歐洲規格，87MHz~108MHz；以及日本規格 76MHz~91MHz。透過按住 MODE 鍵不放，來切換日本規格與美國/歐洲規格。當處於日規頻帶時，下圖畫面會顯示 JPN，如果是處於美規或歐規頻帶時，畫面不會顯示 JPN。



- FM 共有 20 組記憶頻道，按一下滾輪切換記憶頻道 CH01~CH20。每次切換前會自動記憶離開前的頻率於該頻道中。

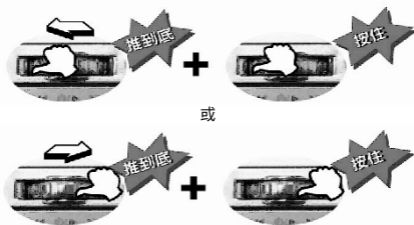


FM 廣播收聽

- **自動搜尋電台**：每向左或向右按一下滾輪，本機會自動搜尋上一個或下一個訊號最強的電台頻率。



- **頻率調整**：向左或向右按住滾輪，可以快速調整頻率。



- **頻率微調**：如果想要增加 0.1MHz，請先向左或向右按住滾輪後，放開滾輪並向右按一下滾輪，每按一下就增加 0.1MHz；反之，若要減少 0.1MHz，則放開滾輪後，向左按一下滾輪，每按一下就減少 0.1MHz。

FM 錄音

FM錄音：

當聽到喜歡的廣播節目，可以在收聽時，按下錄音鍵，就可以開始錄音，此時錄音的內容是FM的節目而非來自麥克風，再按一次錄音鍵即可停止錄音。如下圖：



錄完音後：

錄完音後，機器仍會繼續在FM模式中，如要聽剛才所錄下的FM節目，請用MODE鍵切換至音樂播放模式，選擇剛剛所錄下的檔案F###.WAV即可。

檔案管理

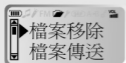
- **功能選擇：**一進入檔案管理模式，請先選擇接下來要做的動作：【檔案移除】(DELETE)、
【檔案傳送】(FILE SEND)、
【檔案接收】(RECEIVE)，使用滾輪選擇，
按一下滾輪確認選擇，如下圖：



- **檔案移除：**選擇【檔案移除】，進入刪除畫面，
以滾輪向下（向右）或向上（向左）撥選擇想要刪除的檔案，按一下滾輪確認刪除，
放棄刪除則等候 3 秒後，逾時跳回選單。或按
MODE 鍵直接跳出。
如下頁圖：

檔案管理

1 選擇【檔案移除】



2 刪除畫面



- 檔案傳送與接收，請參考（見 P.32）【對傳連接】。

系統設定

系統設定讓使用者能擁有屬於個人化的設定，選項可能因韌體版本不同而改變。

● 設定選項：

語言選擇 (LANGUAGE)

- English
- 繁體中文
- 簡體中文

.....
45 Languages

EQ選擇

- 一般(NORMAL)
- 搖滾(ROCK)
- 爵士(JAZZ)
- 古典(CLASSIC)
- 流行樂(POP)
- 重低音(U.BASS)
- 藍調(BLUES)

.....
19 EQs

錄音格式 (REC.TYPE)

- 48KHZ
- 44KHZ
- 32KHZ
- 22KHZ
- 16KHZ
- 11KHZ
- 8KHZ

顯示 (DISPLAY)

- 背光關閉機(BLIGH OFF)
- 對比調整(CONTRAST)
- 歌曲資訊(TAG INFO)
- 時間格式(TIME DISP)
- 離開(EXIT)

計時關機 (TIMER OFF)

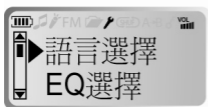
- 閒置關機(STOP OFF)
- 睡眠關機(SLEEP OFF)
- 離開(EXIT)

一般設定 (GENERAL)

- 電池種類(BATT.TYPE)
- 回復預設值(RESET)
- 格式化機器(FORMAT)
- 韌體(VERSION)

系統設定

- **設定操作：**
- 在系統設定模式下，使用滾輪向上（左）或向下（右）選擇欲設定選項，確認時按一下滾輪，即進入欲設定選項之子選單。



- 當你進入欲設定之選項內，你可依個人的喜好去設定細項，確認時按一下滾輪。
-

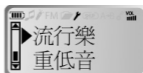
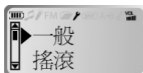
● **語言選項 (LANGUAGE)：**

共支援超過 40 個語言文字的檔名或 ID3 歌曲資訊顯示。另外提供 10 個語言的本機操作介面，包括英文、繁體中文、簡體中文、日文、韓文、俄文、西班牙文、德文、法文、義大利文。持續新增中。(依不同韌體版本提供不同語言選擇)

系統設定

● EQ 選項

包含一般、搖滾、爵士、古典、流行樂、重低音、藍調、俱樂部、舞曲、高低音加強、高音加強、演奏廳、現場、派對、雷鬼搖擺樂、流行舞斯卡、輕音樂、輕搖滾、電子舞曲。



● 錄音格式 (REC. TYPE)

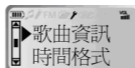
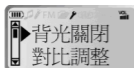
選擇錄音時所使用的取樣率，取樣率越高，錄音品質越好，可錄時間越短；取樣率越低，錄音品質較普通，可錄時間長。共有 48KHz (192Kbps)、44KHz (176Kbps)、32KHz (128Kbps)、22KHz (88Kbps)、16KHz (64Kbps)、11KHz (44Kbps)、8KHz (32Kbps) 七種格式可選擇。



系統設定

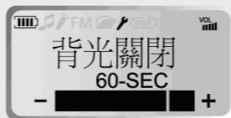
● 顯示 (DISPLAY)

此處為與畫面顯示相關的設定。包括【背光關閉】、【對比調整】、【歌曲資訊】、【時間格式】。



背光關閉(B.LIGHT OFF)：

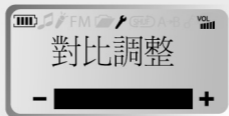
設定背光關閉的時間，背光會直接影響到本機可使用的時間長短，設定值從0秒到60秒和∞（本機的原廠設定值為30秒），其中0秒代表永遠關閉背光（省電）；∞代表永遠開啓背光（耗電）。



系統設定

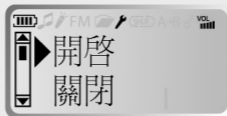
對比調整(CONTRAST)：

調整畫面的對比度。



歌曲資訊(TAG INFO)：

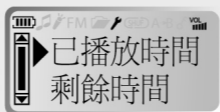
選擇是否開啓歌曲資訊顯示於歌曲播放模式，如果【開啓】，則顯示歌曲ID3標題資訊，如果【關閉】，則顯示歌曲檔案名稱。



系統設定

時間格式(TIME DISP)：

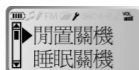
設定歌曲播放模式中所顯示的時間格式，可選擇【已播放時間】(NORMAL)或【剩餘時間】(REMAIN)。【已播放時間】代表歌曲已播放了多久的時間；【剩餘時間】代表歌曲剩下多長時間播完。



系統設定

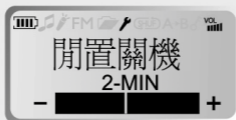
● 計時關機 (TIMER OFF)

設定本機關機時間。包括【閒置關機】與【睡眠關機】



閒置關機 (STOP OFF) :

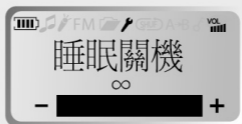
設定本機在靜止狀態 (包括暫停播放與停止播放狀態) 閒置多久後會自動關機，以節省電量。預設值為5分鐘。



系統設定

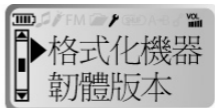
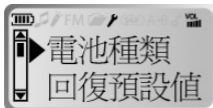
睡眠關機(SLEEP OFF)

設定多久時間後本機就關機，即設定確認後，不論處在任何狀態下，時間到就關機。預設值為 ∞ ，也就是不啟動此功能。



- 只要機器一關機，此選項會自動關閉，不啟動。
- **一般設定 (GENERAL)**

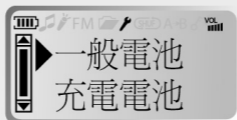
一般性的設定與版本顯示。包括【電池種類】、【回復預設值】、【格式化機器】、【韌體版本】



系統設定

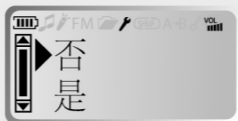
電池種類(BATT.TYPE)：

設定本機所使用的電池種類。包括【一般電池】(REGULAR)與【充電電池】(RECHARGE)。



回復預設值(RESET)：

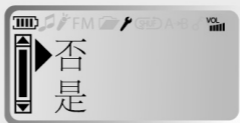
將本機所有設定均回復到出廠時的預設值，包括設定選單中的所有設定，並清除FM的預設電台。此選項不會將本機內的個人音樂、檔案或資料刪除。



系統設定

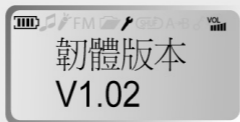
格式化機器(FORMAT)：

清除本機內所有的資料，包括個人音樂與檔案，所有設定亦會回復至出廠預設值。



韌體版本(VERSION)：

顯示在本機中所使用的韌體版本。當有新的韌體推出時，區分新舊版本。



外殼更換

(請聯絡經銷商購買額外的外殼)

● 前蓋更換

請 (見 P.10) 更換面板部分，打開前蓋更換。

● 背蓋更換

請 (見 P.7) 電池安裝方法部分，打開背蓋 (電池蓋) 更換。

故障排除

如本機使用中出現異常，請先檢查下列事項。

故障狀況	檢查項目	參考 頁面
無法開機	<ul style="list-style-type: none">● 確認電池已經安裝妥當，且電量足夠● 確認按鍵鎖位於解鎖的位置	P.7 P.16
畫面文字顯示有亂碼或錯誤	<ul style="list-style-type: none">● 確認設定選單內的語言選項已選擇正確的語言	P.47
耳機無聲音	<ul style="list-style-type: none">● 確認耳機接頭已完全插入耳機孔內● 檢查音量是否在最小音量● 播放的音樂可能有損毀，先與 PC 連線，使用 PC 電腦測試播放確認	P.5 P.14 P.24
錄音品質不佳	<ul style="list-style-type: none">● 從設定選單的錄音格式中，選擇較高的錄音取樣率	P.48

故障排除

故障狀況	檢查項目	參考 頁面
無法下載 音樂	<ul style="list-style-type: none">● 檢查本機剩餘記憶體容量● 檢查與 PC 電腦間的連線正常，且 USB 線或 USB 轉換接頭沒有問題	P.15 P.24
FM 收訊不良	<ul style="list-style-type: none">● 移開或關閉本機附近的訊號干擾源，包括電腦等電子裝置或設備● 調整耳機線與本機的位置或角度，因為耳機線具有本機的 FM 天線功能	
無法 雙機對傳	<ul style="list-style-type: none">● 檢查兩台機器是否均完全插在對傳連接座上● 檢查兩台機器是否一台在檔案傳送模式，另一台在接收模式	P.32 P.32
按任何按鍵 皆無反應	<ul style="list-style-type: none">● 確認按鍵鎖位於解鎖的位置● 請拆開背蓋，將電池重新安裝	P.16 P.7

注意事項

- 走路或活動時造成的晃動，不會對本機造成任何的影響。但請勿讓本機從高處墜落或與其它硬物碰撞與擠壓，如此可能會造成本機損壞。
- 避免將本機放置於高溫、潮溼或多灰塵的地方。
- 請勿在本機上放置重物。
- 請勿將水或其它液體噴濺或傾倒到本機上。
- 開車、騎車中請避免使用本機，以免因收聽音樂或廣播造成注意力分散而容易導致交通意外或在部份地區因此而違反交通法規。
- 本機擁有強大的音源輸出功率，請選擇適當的音量，以免傷害聽力。
- 請勿任意拆解、改裝本機，以免喪失保固。

配件清單

USB線



驅動程式光碟片



對傳連接盒
(選購)



頸帶耳機



電池(AAA尺寸)

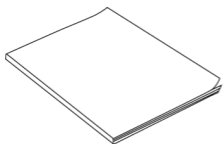


炫彩面板

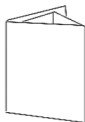


配件清單

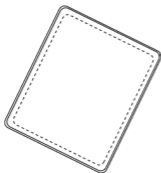
使用手冊



保固卡



面板擦拭布



USB轉換接頭



● 配件若有變更，恕不另行通知。實際配件與圖片可能有差異。

規格表

項目	規格
記憶體容量	256MB
外觀 (mm)	30 (寬) x 79 (高) x 19 (深)
重量	30g (不含電池)
數位信號處理器	24 位元
電池	一顆 AAA LR03 尺寸鹼性電池 或鎳氫充電電池
FM 收聽範圍	76~108MHz 全頻率
FM 天線	耳機或耳筒線式天線
耳機輸出	3.5mm 耳機接口。 (左) 50mW + (右) 50mW 16Ω, 最大音量
頻率響應	20~20KHz
訊噪比 (SNR)	MP3 : > 95dB FM : 77dB
總諧波失真	< 1%
播放檔案格式	MPEG 1/2/2.5 Layer 3 WMA , WAVE (ADPCM)
音樂格式	Bit rate: 8Kbps~320Kbps 支援 VBR
數位音量調整	32 階

規格表

項目	規格
ID3 標籤	支援
錄音格式	48KHz / 44KHz / 32KHz / 22KHz / 16KHz / 11KHz / 8KHz
EQ 音場效果	一般 (NORMAL)、搖滾 (ROCK)、 爵士 (JAZZ)、古典 (CLASSIC)、 流行樂 (POP)、重低音 (U.BASS)、 藍調 (BLUES)、俱樂部 (CLUB)、 舞曲 (DANCE)、 高低音加強 (FULL BT)、 高音加強 (FULL TRE)、 演奏廳 (L.HALL)、現場 (LIVE)、 派對 (PARTY)、輕音樂 (SOFT)、 雷鬼搖擺樂 (REGGAE)、 流行舞斯卡(SKA)、輕搖滾(S.ROCK)、 電子舞曲 (TECHNO)
LCD	LCD 含藍白色背光 LED 模組
支援語系	超過 40 個語系 (依不同韌體版本)
錄音時間	最多 18 小時 (32Kbps, 8KHz)
連續播放時間	最長 18 小時 (128Kbps, MP3)
USB 介面	USB 2.0 Full Speed / USB 1.1
操作溫度	-5°C 到 45°C

韌體更新失敗

● 韌體更新失敗：

在韌體更新失敗時，造成無法使用的處理步驟：
(Recovery Mode)

1. 關閉韌體更新程式。
2. 先不要將本機與電腦連接。
3. 將本機的電池拔掉。
4. 按住本機的滾輪不放 (電源開關)，五秒後再將 USB 線插於本機上。
5. 過五秒後，放開滾輪，並開啟韌體更新程式。(見 P.27)
6. 此時韌體更新程式應該會再偵測到本機，請將 FORMAT DATA AREA 選項打勾，並選擇 START 開始更新韌體，如果韌體更新程式沒有偵測到機器，請重複步驟 1-5。
7. 更新完畢後，按照標準硬體移除步驟 (見 P.25) 將本機從電腦中移除，然後裝回電池即可重新開機使用。

Rollei Fototechnic GmbH
P.O.Box. 3245
D-38022 Braunschweig
Germany